

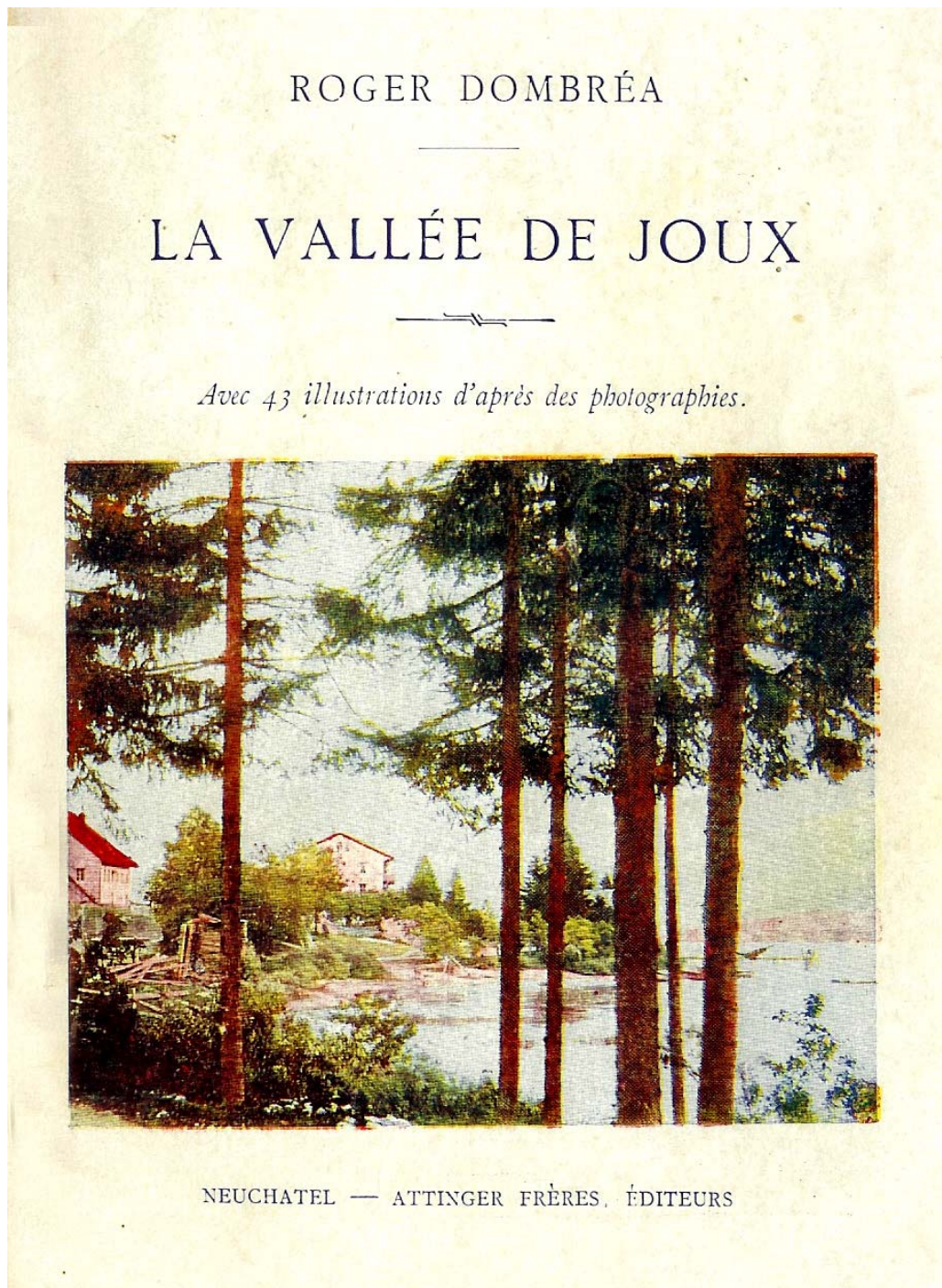
Hôtel Bellevue au Rocheray

Première apparition dans l'Almanach-Annuaire du Val de Joux de 1895 : Rüdernann, Hôtel Bellevue, Rocheray.

Seconde, dans la même publication, mais de 1896 : Riedtmann, Hôtel du Rocheray (Belle-Vue).

L'imprimeur a-t-il fauté ou réellement y eut-il deux tenanciers différents ?

Un hôtel dont la première photo connue fut publiée dans le Roger Dombréa de 1897 qui avait pour couverture :





Le Rocheray.

On notera que vers la même époque, des projets grandioses, du genre du Grand Hôtel du Lac de Joux au Pont, avaient été envisagés pour le Rocheray. Ils n'aboutirent pas.

Liste des tenanciers :

1901 : Schaub-Guyaz, hôtel et pension Bellevue au Rocheray.

1915 : Piguet Ernest, Hôtel du Rocheray. On le retrouve encore en 1930.

1934 : Roth Hans. Jusqu'en 1960 au moins.

1965 : Weiss-Tille, Hôtel Bellevue. Jusqu'en 1975 environ.

1980 : Garçot et Risa, Hôtel Bellevue.

1985 : Risa Nicole et Alessandro, Bellevue.

1989 : Rochat Pierre-Louis, Bellevue.

Il semble donc qu'il y ait un trou au début du siècle. C'est alors que l'Hôtel est devenu propriété de Alfred Meylan & Fils du Sentier, du magasin de même nom. Ce nouveau propriétaire aurait transformé l'hôtel en pension, ainsi que semble le prouver la réclame suivante parue dans le Guide officiel de 1905 :

A LOUER
pour séjour d'été

Villa Belle-Vue, au Rocheray

Altitude : 1009 m. ————— Altitude : 1009 m.

Entièrement meublée, 20 à 25 lits. Situation splendide au bord du lac de Joux. Ombrages de sapins, pelouse, écurie, garage, halte du chemin de fer et bateaux, pêche gratuite. Téléphone.

S'adr. à **ALFRED MEYLAN & FILS, SENTIER**

Il convient de s'arrêter sur cette période de l'histoire de l'Hôtel Bellevue. On peut lire dans : Augustine Meylan, Voir Venise, Editions le Pèlerin, 1999 :

Achat du Rocheray

Le dimanche avant le jeûne, nous nous promenions de ce côté, cela nous paraît si beau, et si délaissé, que papa me dit : « je vais écrire demain à la banque pour lui faire une offre de cette propriété ». Offre de 17 500.- La banque trouvant qu'elle perdait trop, nous remîmes 1000.- et nous devînmes acquéreur pour cette somme de la propriété du Rocheray.

Nous sommes allés faire la reconnaissance de l'immeuble le 1^{er} novembre (1902) et entrerons en possession le 1^{er} janvier. Nous pensons tout meubler et louer aux étrangers l'été. Nous ne pouvons pas savoir si l'acquisition est bonne ou mauvaise, il faudra voir et attendre.

Nous avons abattu le second balcon qui était très mauvais et menaçait de tomber. Nous avons mis en soumission les contrevents pour toute la maison afin de la fermer hermétique. Nous avons commandé 100 m. de triège jaune et blanc pour les sommiers et les matelas. Nous commandons les lits en sapin blanc vernis crème à un menuisier des Bioux.

Même ouvrage :

1910, mai 1^{er}

Nous avons vendu le Rocheray à M. Ernest Piguët, cuisinier, pour le remettre en Hôtel. Nous l'avons vendu avec perte. L'achat n'avait pas été bon comme on voyait les choses, cela n'a pas donné ce que l'on en attendait. La perte que nous faisons se trouve compensée par le plaisir que nous y avons goûté. Nous en avons énormément joui. Le prix de trente mille francs semble dérisoire. Mais pour celui qui achète, c'est déjà quelque chose. Nous l'avons vendu complètement meublé et agencé de linge, porcelaine, argenterie, batterie de cuisine, le tout de première qualité. L'acquéreur en a pris possession le 1^{er} mai pour ouvrir en juin.

Chaque printemps la location nous donnait du souci. Souvent les étrangers ne voulaient pas payer le prix. De part et d'autre nous sommes contents, puisqu'il deviendra Hôtel de premier ordre.

On le voit, et même en une époque que l'on peut considérer comme très favorable au tourisme, belle époque il s'entend, les choses ne sont pas aussi simples qu'elles pourraient apparaître. Et la rentabilité de tous les établissements touristiques que l'on vient de construire n'est pas garantie par avance.



Vers 1900. L'Hôtel Bellevue du Rocheray ancien style. Le Caprice est à quai. Photo original Eugène Vidoudez.



1900. 4e depuis la gauche, Eugène Dalloz. Une équipe de la gym du Brassus en ballade un dimanche. Une prise de vue faite avant la démolition du balcon supérieur et la pose des contrevents par Alfred Meylan du Progrès. Plus tard les balcons du 1^{er} étage furent aussi démolis et remplacés par une marquise. Texte et photo originale : Eugène Vidoudez.

HOTEL BELLEVUE

TENU PAR

D. GHISELLI

— **AU ROCHERAY** —

(Vallée du Lac de Joux)

— **EN FACE DU DÉBARCADÈRE**

— **CORRESPONDANCE A TOUS LES TRAINS**

— **PENSION** —

Le propriétaire ou gérant en 1897

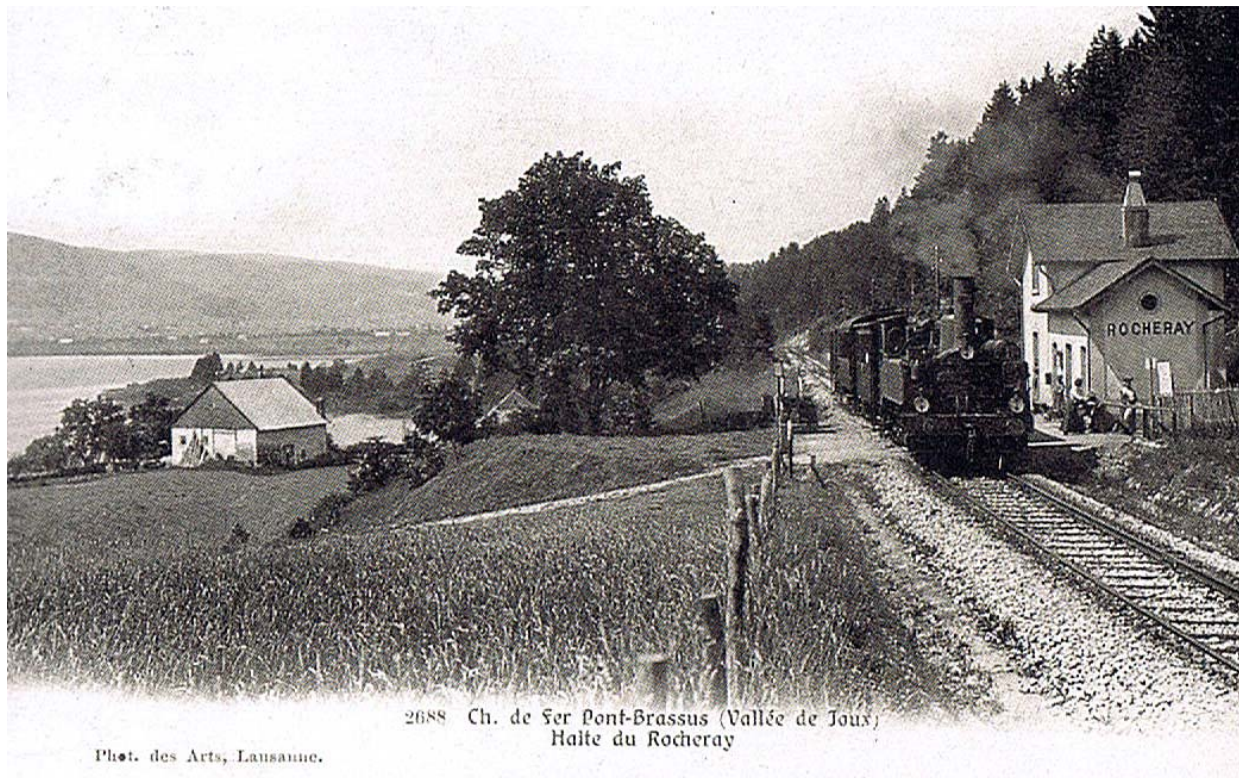
Réclame de 1929 :



Hôtel Belle-Vue **ROCHERAY (Sentier)**
Station de chemin de fer
Situé au bord du lac **TÉLÉPHONE 10**
E. PIGUET-ROTEN, propriétaire

Vins de choix - Cuisine soignée
Restauration à toute heure *Grand parc ombragé*
GARAGE

Les photos de cet établissement et de ses environs, sous forme de cartes postales surtout, furent innombrables. En voici quelques-unes :



L'arrivée peut se faire naturellement à pied, bientôt en voiture, mais surtout par le train dès 1899.



La région du Rocheray était aussi joignable dès 1889 par le bateau à vapeur venu du Pont, le Caprice. Toute une époque. Et fameuse, avec ça !



Le Rocheray, un coin fréquenté par les pêcheurs du Chenit, professionnels ou amateurs. Ici, avec sa femme et son fils, le dénommé Fridolin Reymond. Une autre photo, le montre en ce même lieu avec sa femme et ses trois enfants. A gauche le Moulin, au centre la Rochette et en troisième position, l'Hôtel Bellevue, alors peut-être déjà en possession de la famille Meylan du Sentier.





Hôtel Restaurant *Bellevue Le Rocheray* Lac de Joux
1347 LE SENTIER Jura - Suisse



TARIF SAISON D'HIVER

HOTEL DU ROCHERAY

FAMILLE ROCHAT

LE SENTIER

DESCRIPTIF DES CHAMBRES :

No	Vue	Lits	Sanitaires	Installations	Prix 2 pers - 1 pers	
01	Lac	Franç.	Bains + WC	TV + téléph.	130.--	100.--
02	Lac	2	Douche + WC	TV + téléph.	110.--	90.--
03	Lac	Franç.	Bains + WC	TV + téléph.	110.--	90.--
04	Forêt	2	Douche + WC	TV + téléph.	110.--	90.--
05	Forêt	2	Douche + WC	TV + téléph.	110.--	90.--
06	Lac	Franç.	Bains + WC	TV + téléph.	120.--	100.--
07	Lac	2	Douche + WC	TV + téléph.	110.--	90.--
08	Lac	2	Bains + WC	TV + téléph.	110.--	90.--
09	Forêt	2	Bains + WC	TV + téléph.	110.--	90.--
10	Forêt	4	Bains + WC	TV + téléph.	110.-- (140.-- pour 3 pers.) (160.-- pour 4 pers.)	90.--
11	Forêt	1	Douche + WC			90.--
16		Double	Douche	Téléph.	85.--	65.--
17		Double	Douche	Téléph.	85.--	65.--
18		Double	Douche	Téléph.	85.--	65.--

TVA 6,5 % incluse

Les prix s'entendent petit déjeuner compris

½ Pension comprenant :

1 entrée
1 plat principal (2 services)
1 dessert
(37.-- /p.p.)

Famille ROCHAT
(021/845 57 20)



La région du Rocheray donna lieu à la réalisation d'une affiche merveilleuse. Les couleurs sont peut-être un choix de l'artiste, l'ensemble n'en reste pas moins d'une suprême beauté.

